

# MANUALE D'USO E MANUTENZIONE



**LH Italia s.r.l.**

Sede legale via Gorizia 18 36034 Malo (VI)

Sede operativa via Prà 1 36010 Val Posina

Web: [www.lhitalia.it](http://www.lhitalia.it)

e-mail : [lhitaliasrl@gmail.com](mailto:lhitaliasrl@gmail.com)

Portatile +39 348 4103829

P. IVA 03946780248

Egregio Cliente,

La ringraziamo per aver scelto la qualità dei nostri prodotti garantita dalla esperienza nel settore della falegnameria . Il nostro obiettivo è quello di ottenere un prodotto conforme alla migliore tradizione, ma ricco di tecnologia, un prodotto la cui serietà e qualità siano ineccepibili e soprattutto made in Italy al 100%. La garanzia che possiamo e dobbiamo offrirle è la solidità e l'unità del nostro prodotto.

La Ditta L.H.Italia srl rimane, comunque, a Sua disposizione per ogni chiarimento o esigenza tecnica e La invita a leggere con la massima attenzione questo manuale conservandolo per una eventuale successiva consultazione.

## **DICHIARAZIONE DI CONFORMITÀ**

Il Sottoscritto Andrea Leopoldo Cervo quale legale rappresentante della Ditta L.H.Italia srl con sede in via Gorizia 18 Malo in provincia di Vicenza

Dichiara sotto la propria responsabilità

Che **le finestre, portefinestre, portoncini, alzanti scorrevoli** in legno o legno-alluminio e le **chiusure oscuranti** a una o più ante di propria produzione e destinati ad un uso esterno pedonale senza caratteristica di resistenza al fuoco e/o tenuta al fumo sono conformi a quanto richiesto dalla:

- Direttiva comunitaria 89/106/CEE (CPD) e successive modificazioni relativa ai materiali di costruzione
- Norma UNI EN 14351-1
- Norma UNI EN 13659

In particolare sono state eseguite le prove di tipo presso laboratori notificati per la CPD seguendo le indicazioni del metodo di prova descritto dalle norme. I rapporti di prova sono conservati presso l'Ufficio tecnico della ditta L.H.Italia srl.

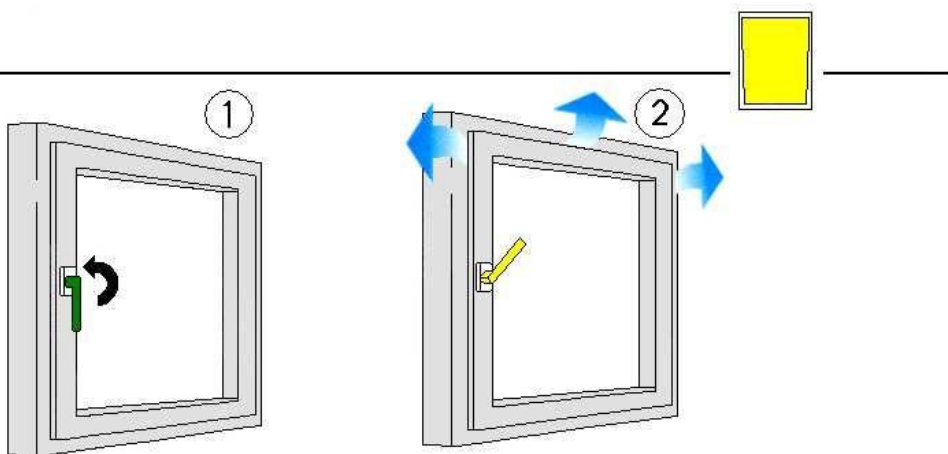
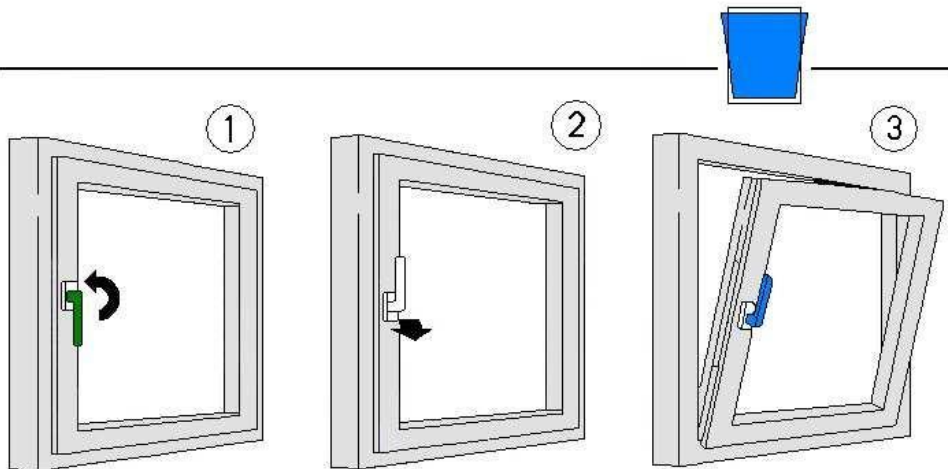
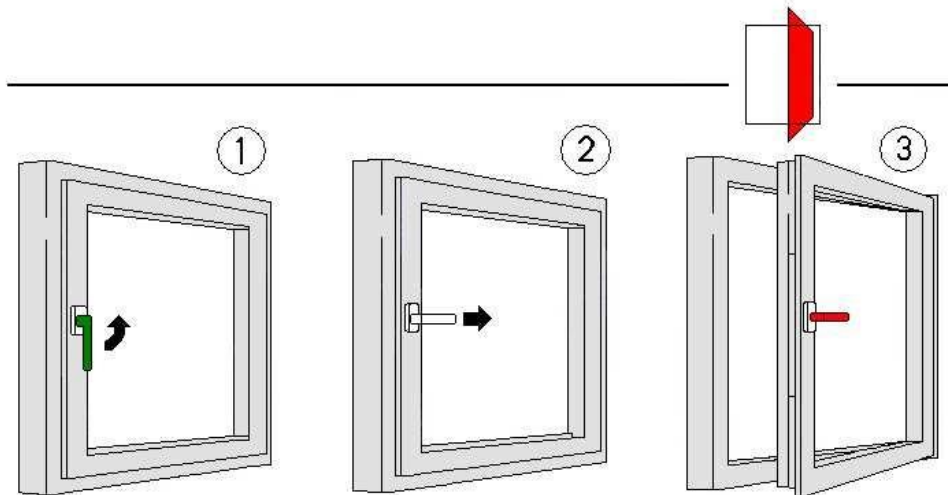
Le prestazioni di tali prodotti sono mantenute nel tempo applicando come Direttiva il controllo di produzione in fabbrica (FPC).

Data: 30/03/2015

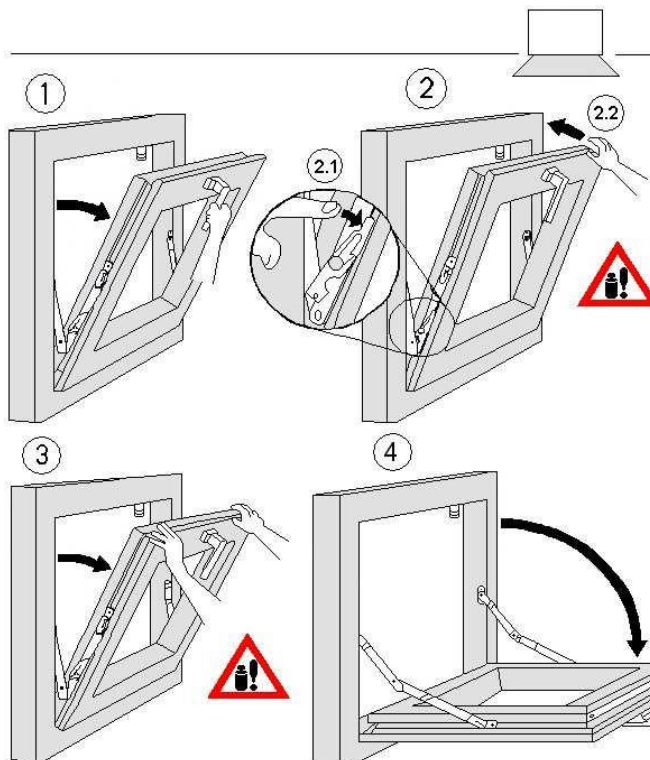
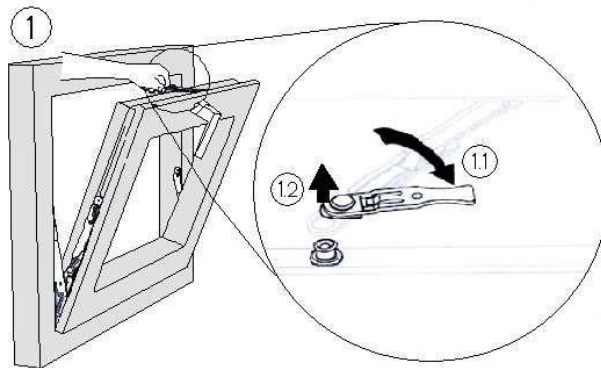
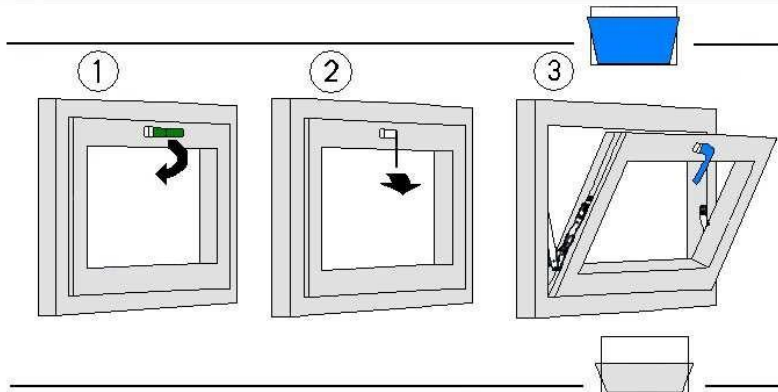
Firma: Legale Rappresentante

Andrea Leopoldo Cervo

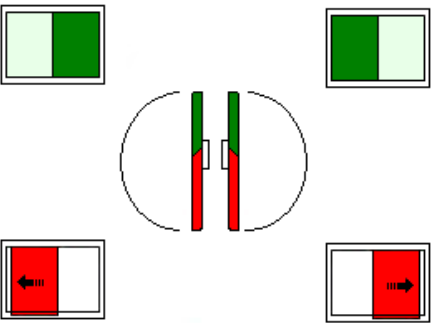

**Apertura ad anta-ribalta**



## Apertura a ribalta



## Ferramenta a spinta-ribaltamento parallela

Posizione delle leve/ante	Significato
	Posizione di chiusura dell'anta
	Posizione di apertura a spinta dell'anta

### **MOVIMENTAZIONE E POSA IN OPERA**

Le operazioni di posa vengono eseguite dalla Ditta L.H.Italia srl in conformità alla norma UNI 10818.

### **AREAZIONE DEI LOCALI**

Nuovi serramenti creano ambienti isolati rispetto all'esterno e, quindi, per una buona qualità dell'aria, necessita di un ricambio con una corretta aperture delle finestre.

L'aerazione controllata è importante e va applicata in funzione delle stagioni.

Per una corretta aerazione invernale, si suggerisce, per stanze di medie dimensioni, di tenere la finestra completamente aperta per 4-6 minuti o con l'apertura a ribalta per 15-30 minuti.

### **CASE DI NUOVA COSTRUZIONE O RISTRUTTURATE**

Nelle case di nuova costruzione o recentemente ristrutturate, si avrà una umidità interna molto elevata specie se i lavori di intonacatura, pavimentazione interna, pulizia e finitura sono eseguiti dopo la messa in posa delle finestre e con rapida presi in uso del Cliente. In tali situazioni, è indispensabile arieggiare più volte gli ambienti durante la giornata, tempo permettendo, evitando accumulo interno d'umidità causa della formazione di muffe e/o di ambienti insalubri.

### **MANUTEZIONE E PULIZIA**

Le Sue finestre / portefinestre sono state dotate di ferramenta elevata qualità. Per mantenere nel tempo il movimento leggero ed un funzionamento perfetto senza difetti, le consigliamo di eseguire regolarmente le seguenti operazioni di manutenzione ed ispezione sulle finestre / portefinestre (almeno una volta all'anno oppure semestralmente nel caso di scuole ed alberghi).

#### **Pulizia e conservazione della finitura superficiale**

- Se desidera trattare superficialmente, per esempio verniciare oppure velare con vernice trasparente, le sue finestre / portefinestre, è necessario proteggere accuratamente la ferramenta ed evitare che il trattamento possa entrare in contatto con la stessa.
- Eliminare immediatamente eventuali residui di trattamento, poiché potrebbero pregiudicare il funzionamento della ferramenta e danneggiare la finitura.

- Utilizzare per la pulizia solo detersivi dolci con ph neutro in forma diluita. Non impegnare mai oggetti taglienti, abrasivi oppure detersivi aggressivi (come ad esempio detersivi acetici oppure acidi), poiché potrebbero corrodere la protezioni superficiale della ferramenta.
- Durante la pulizia fare attenzione che non penetri dell'acqua.
- Dopo la pulizia, asciugare accuratamente la ferramenta e lubrificare le superfici con olio privo di acidi e resine, passando sulla ferramenta un panno imbevuto di lubrificante.

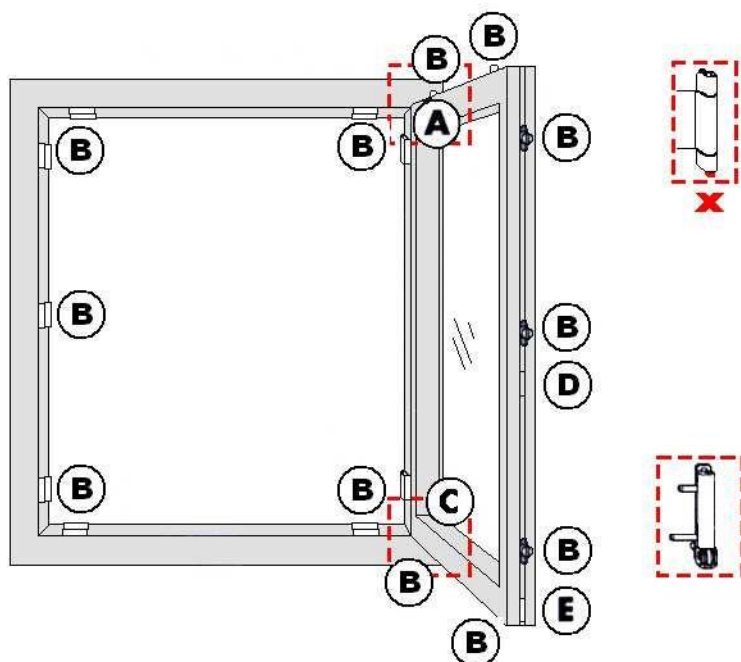
## CURA, ISPEZIONE E LUBRIFICAZIONE

Verificare che i particolari ferramenta rilevanti per la sicurezza (⚠) siano saldamente fissati e non usurati.

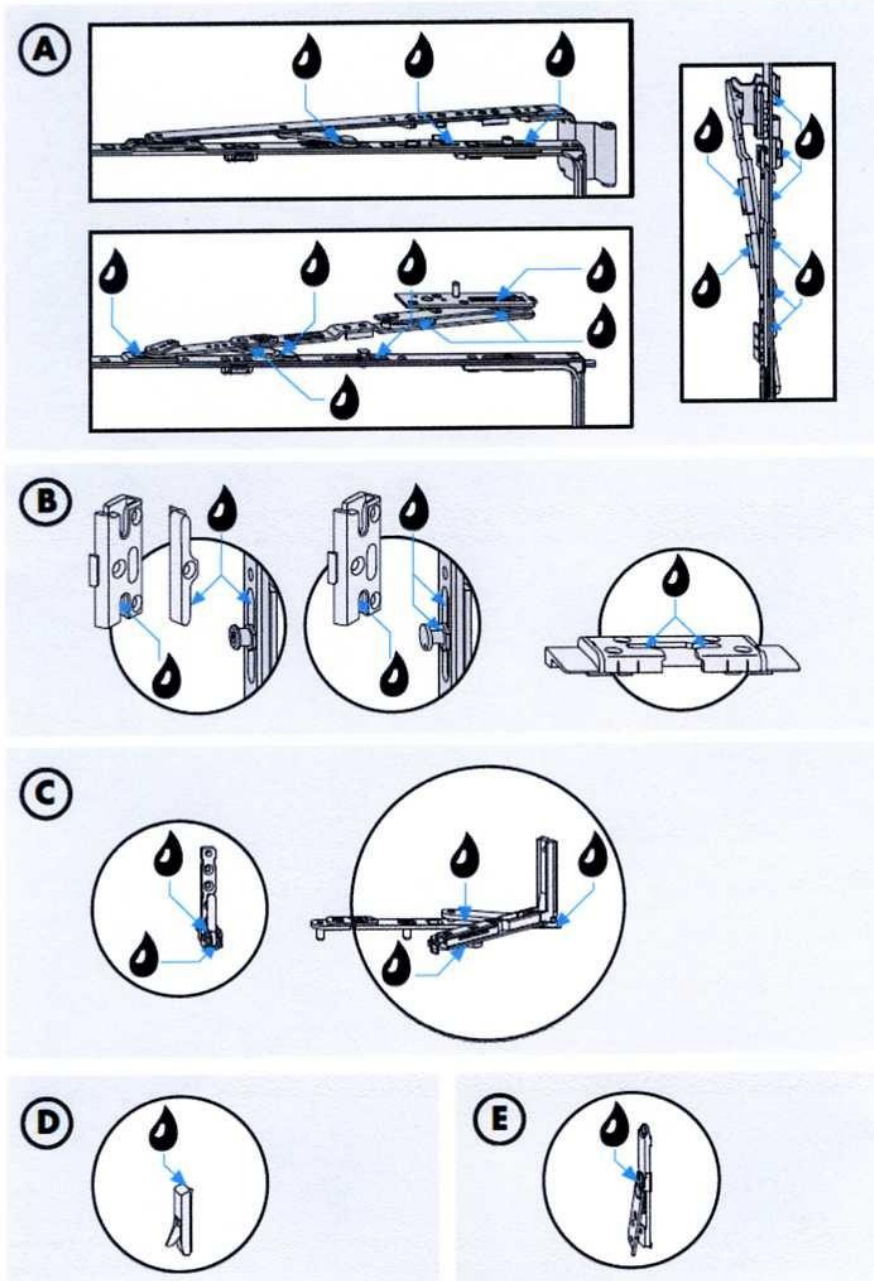
- Verificare che il perno su supporto forbice (x) sia inserito fino alla battuta. In caso contrario, spingerlo manualmente verso l'alto fino alla battuta.
- Verificare che non ci siano viti allentate e che la maniglia sia saldamente fissata. Stringere eventuali viti allentate con un attrezzo adeguato, facendo attenzione a non spanarle.
- Affidare la sostituzione di eventuali particolari usurati / difettosi e viti spanate a personale specializzato.

Ingrassare e lubrificare tutti i particolari ferramenta mobili e punti di chiusura.

- Utilizzare esclusivamente olio oppure grasso privo di acidi o resine.
- Utilizzare per tutti i particolari mobili dell'anta uno spray lubrificante. È importante ungere ogni apertura della ferramenta. Poi movimentare la ferramenta portandola nelle diverse posizioni affinché il lubrificante venga distribuito. Ripulire il telaio dal lubrificante in eccesso.
- Ingrassare i riscontri nel telaio della finestra con un lubrificante più denso (consistenza classe 2 in base a DIN 51818) facendo particolare attenzione ai punti in cui il nottolino fa presa nel riscontro.



## Cura - Lubrificazione





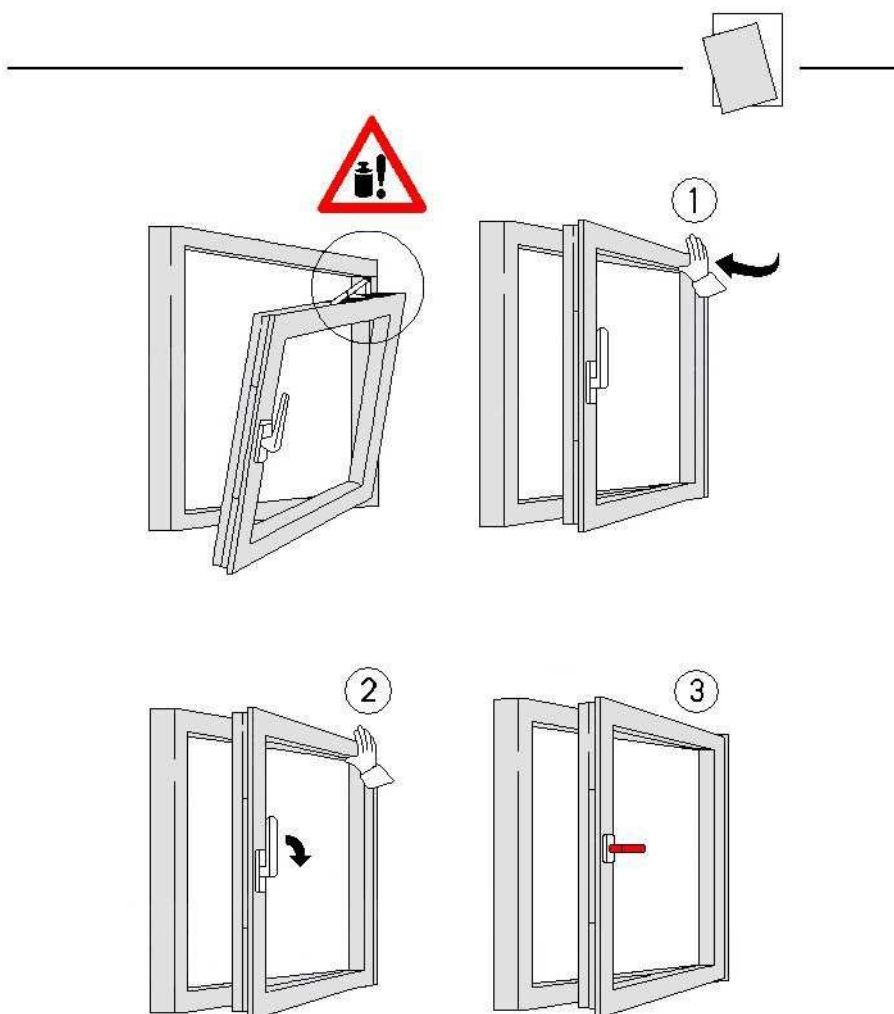
## **INTERVENTI A SEGUITO DI FALSA MANOVRA ANTA/RIBALTA**

Può accadere lo sgancio della ferramenta di contenimento dell'anta in apertura a ribalta con il risultato che la finestra rimane agganciata solo nel cardine inferiore e superiormente alla forbice di limitazione dell'apertura.

Tale situazione può essere facilmente risolta con le seguenti operazioni.

- Impugnare la maniglia orientata verso l'alto e spingere l'anta verso il telaio si riporta la cerniera superiore nella sua sede originale;
- Ora, ruotando di 90° la maniglia in posizione di normale apertura, la cerniera superiore rimane trattenuta ed è possibile utilizzare normalmente la finestra.

### **Rimediare ad un comando errato**



## **SICUREZZA NELL'USO**

La Ditta L.H.Italia srl non può essere considerata responsabile di danni causati da usi impropri, sbagliati o disattenti e si consiglia di attenersi alle indicazioni di sicurezza sotto riportate.

### **Finestre, portefinestre, portoncini, alzanti scorrevoli:**

- Non ostacolare la mobilità ponendo oggetti fra l'anta ed il telaio;
- Nella chiusura evitare pericoli di schiacciamento da disattenzione o cattiva manovra;
- Evitare forzature, contatti e urti con superfici od oggetti;
- In caso di apertura o chiusura difficoltose, non forzare ma individuare le ragioni del cattivo funzionamento;
- Non appendere pesi eccessivi alla maniglia e non caricare le ante in particolar modo se aperte;
- Non eseguire lavorazioni manomettendo il serramento né sganciare le ante apribili;
- Accostare sempre l'anta del serramento al battente prima di movimentare la maniglia;
- Urti, sollecitazioni o forzature dal basso in alto su ante con anuba possono creare pericolo di uscita dai cardini;
- Non lasciare incustoditi bambini e/o animali nell'uso dei serramenti.

### **Elementi oscuranti:**

- Evitare di lasciare liberi gli scuri: eventuali raffiche di vento potrebbero pregiudicarne l'integrità, favorirne la deformazione o essere causa d'incidente;
- Assicurarli che gli scuri siano bloccati in una delle tre seguenti posizioni:
  - a) Scuri aperti e bloccati con ferma scuri;
  - b) Scuri chiusi e bloccati dall'interno;
  - c) Scuri in fessura bloccati dall'interno.
- In generale non si devono generare urti con superfici e oggetti;
- Gli scuri non vanno mai tolti dai cardini e lasciati appoggiati liberi sulle pareti ecc. per evitare deformazioni;
- Per la pulizia degli scuri si devono utilizzare detergenti neutri o acqua e sapone.

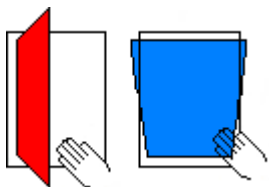
### **INDICAZIONI DI SICUREZZA PER FINESTRE E PORTE FINESTRE:**

- Fare attenzione alla propria sicurezza durante lo svolgimento delle operazioni sulle finestre / portefinestre.
- Tenere fuori dalla zona di pericolo bambini e persone che non possono valutare i pericoli!
- Non far gocciolare per terra lubrificanti e non lasciare in terra attrezzi nella zona lavoro.



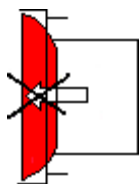
#### **Pericolo di lesioni in seguito a caduta da finestra aperta.**

- Utilizzare esclusivamente scale stabili.
- Assicurarli per evitare di cadere fuori dalla finestra aperta.
- Non tenersi all'anta aperta.



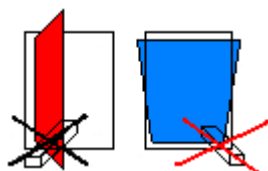
### **Pericolo di lesioni da schiacciamento di parti del corpo.**

- Per chiudere le finestre e portefinestre non afferrare mai nell'apertura tra anta e telaio.



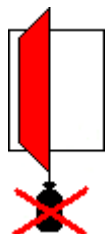
### **Pericolo di lesioni e di danni materiali dovuti all'apertura totale dell'anta.**

- È vietato aprire l'anta totalmente spingendola contro il telaio del muro.



### **Pericolo di lesioni e di danni materiali dovuti alla collocazione di ostacoli tra anta e telaio.**

- È vietato collocare ostacoli nell'apertura tra anta e telaio.



### **Pericolo di lesioni e di danni materiali dovuti alla sollecitazione aggiuntiva dell'anta.**

- È vietato applicare sollecitazioni / carichi aggiuntivi sull'anta.



### **Pericolo di lesioni dovuti agli effetti del vento**

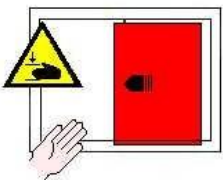


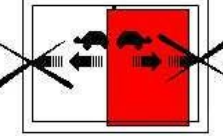
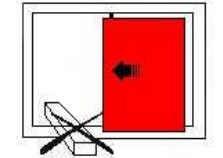
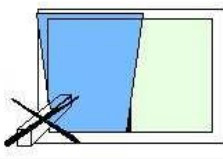
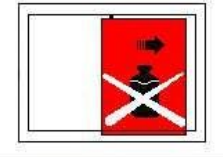
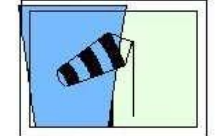
- Evitare di esporre l'anta aperta al vento.
- In caso di vento o aria corrente chiudere e bloccare le finestre.

### **AVVERTIMENTO!**

Pericolo di lesioni dovuto a difetti di funzionamento del serramento!

- In caso di malfunzionamenti non movimentare la finestra.
- Assicurare la finestra e farla aggiustare immediatamente da personale specializzato.

**Ferramenta per sollevamento e spinta/ sollevamento, spinta e ribaltamento e spinta-ribaltamento parallela. Simboli di sicurezza**

Simbolo	Significato
	<b>Pericolo di lesioni a causa di schiacciamento di parti corporee nella fessura dell'apertura fra telaio e anta.</b> <ul style="list-style-type: none"> <li>- Quando si chiudono le finestre o le portefinestre non inserire mai le mani fra l'anta e il telaio e procedere con cautela.</li> <li>- Tenere lontani i bambini e le persone non in grado di valutare il pericolo dalle zone di pericolo.</li> </ul>
	<b>Pericolo di lesioni a causa di schiacciamento di parti corporee nella fessura dell'apertura fra telaio e anta.</b> <ul style="list-style-type: none"> <li>- Quando si chiudono le finestre o le portefinestre non inserire mai le mani fra l'anta e il telaio e procedere con cautela.</li> <li>- Tenere lontani i bambini e le persone non in grado di valutare il pericolo dalle zone di pericolo.</li> </ul>
	<b>Pericolo di lesioni a causa di caduta da finestre e portefinestre aperte.</b> <ul style="list-style-type: none"> <li>- Fare molta attenzione vicino a finestre e portefinestre aperte.</li> <li>- Tenere lontani i bambini e le persone non in grado di valutare il pericolo dalle zone di pericolo.</li> </ul>
	<b>Pericolo di lesioni e di danni a cose a causa di chiusura e apertura incontrollate dell'anta.</b> <ul style="list-style-type: none"> <li>- Controllare che l'apertura o la chiusura dell'anta vengano eseguite a mano e lentamente (☞) fino alla posizione di apertura e chiusura completa.</li> </ul>
	<b>Pericolo di lesioni e di danni a cose a causa di inserimento di oggetti nella fessura di apertura fra anta e telaio.</b> <ul style="list-style-type: none"> <li>- Evitare l'inserimento di oggetti nella fessura di apertura fra anta e telaio.</li> </ul>
	<b>Pericolo di lesioni e di danni a cose a causa di inserimento di oggetti nella fessura di apertura fra anta e telaio.</b> <ul style="list-style-type: none"> <li>- Evitare l'inserimento di oggetti nella fessura di apertura fra anta e telaio.</li> </ul>
	<b>Pericolo di lesioni e di danni a cose a causa di carico dell'anta.</b> <ul style="list-style-type: none"> <li>- Non applicare carico all'anta.</li> </ul>
	<b>Pericolo di lesioni a causa di vento.</b> <ul style="list-style-type: none"> <li>- Evitare di esporre l'anta aperta al vento.</li> <li>- In caso di vento e corrente chiudere e bloccare le finestre e le portefinestre.</li> </ul>

## **CURA E MANUTENZIONE DELLA VERNICIATURA**

Gentile Cliente, ci congratuliamo per la sua ottima scelta: con i serramenti in legno, L.H.Italia srl ha preso in campo ecologico ed economico una decisione volta al futuro.

Il prodotto acquistato è stato realizzato con un sistema di vernice di alto pregio.

Con il sistema di verniciatura le sue finestre, porte e persiane hanno già i migliori presupposti per una protezione durevole e decorativa contro gli agenti atmosferici.

Per un duraturo mantenimento del prodotto, è fondamentale una regolare cura degli serramenti esposti alle intemperie, prevedendo così la disgregazione o l'ingrigimento.

Inoltre la polvere, lo sporco degli insetti e simili possono causare il deposito di alghe verdi e funghi.

Anche i piccoli punti danneggiati devono essere trattati immediatamente.

Oltre alla manutenzione periodica è importante che tutto il serramento e i suoi singoli elementi vengano controllati per eventuali danni. Questo controllo è facile da eseguire e contribuisce affinché il prodotto acquistato Le rechi grande gioia per molti anni.

Per la cura e la rimozione di piccoli danni abbiamo sviluppato prodotti specifici :

**Fast Cleaner** è un detergente pronto all'uso , incolore e alcalino per sistemi di vernice coprente e di velatura per elementi in legno strutturale e non. Il prodotto elimina lo sporco, l'olio, e il grasso ecc. delle superficie verniciate.

**Easy Coat** , pronto all'uso è un rinfresco da applicare dopo aver pulito ed asciugato la superficie , spruzzare il rinfrescante all'acqua Easy-Coat direttamente sulla superficie da trattare e asciugare con l'apposito panno in micro fibra fino a completo assorbimento. Eventuali residui del prodotto sul vetro non costituiscono un problema ; il prodotto può essere facilmente asportato con lo stesso panno . Si consiglia l'utilizzo periodico di Easy-Coat , almeno due o tre volte l'anno in modo tale da mantenere inalterata la bellezza dei serramenti in legno .

NB: questa emulsione non sostituisce la procedura di rinnovo del serramento con prodotti specifici , necessaria a seguito di prolungata esposizione alle intemperie.

Istruzioni di cura e manutenzione

**Consigliamo la seguente procedura (da eseguire 2-3 volte l'anno)**

La pulizia:	Pulire le superfici esposte alle intemperie e detergere i serramenti con Fast Cleaner , risciacquando con acqua ed asciugarlo con un panno . Non trattare elementi in metallo (ferramenti, serrature) con questoprodotto.
	Lasciare agire il detergente per qualche minuto e neutralizzare la superficie con acqua pura.
Il controllo	Controllare la superficie verniciata per eventuali danni. Se al momento del controllo del serramento risultano dei danni, è necessario rimuoverli immediatamente (seguire il punto “la riparazione”). Se non risultano danni proseguire con l'emulsione di cura (seguire il punto “la cura”).
La riparazione	Levigare il punto danneggiato con carta o spugna abrasiva e spolverare per bene la superficie. Trattare il punto con 2 mani di vernice di riparazione ( da richiedere in ditta ).
La cura	Applicare l'emulsione di cura Easy Coat spruzzando in modo regolare sulla superficie pulita dei serramenti ed asciugare con l'apposito panno in microfibra.
La documentazione	Aggiornate il controllo nel calendario di cura e manutenzione e prenotare il prossimo controllo.

**Attenzione:** i prodotti elencati non sono da utilizzare sotto gli 15 ° C di temperatura esterna e sopra l' 85% di umidità relativa dell'aria. Prodotti diluibili all'acqua hanno una durata limitata. La confezione chiusa e immagazzinata in assenza di gelo garantisce una durata di circa 24 mesi.

CALENDARIO DI CURA E MANUTENZIONE\*

N°	Data	Pulizia e manutenzione con set di cura	Controllo verniciatura	Controllo ferramenta	Intervento	Stato serramento
1						
2						
3						
4						
5						
6						
7						
8						
9						
10						
11						
12						
13						
14						
15						
16						
17						
18						
19						

\* I controlli effettuati sono da inserire con data e descrizione del lavoro di cura e manutenzione eseguito.

### **GARANZIA**

La garanzia legale sui prodotti è disciplinata dal DLGS n. 24 del 02 febbraio 2002 e ottempera alle disposizioni del D.L. 206/2005.

La garanzia presuppone che il serramento sia stato sottoposto a manutenzione e cura come indicato nel presente manuale d'uso.

Non è da considerare difetto l'usura naturale che il prodotto subisce con l'utilizzo.

Sono esclusi dalla garanzia i danni causati da uso improprio, da cause accidentali, di forza maggiore o calamità naturali e da particolari condizioni climatiche o esposizioni in ambienti naturali fortemente aggressivi (zone marine, ad alta quota o nei pressi di zone industriali).

La garanzia decorre dalla data di fatturazione e assume validità dopo l'avvenuto saldo della fornitura.

### **SMALTIMENTO**



In caso di sostituzione dei serramenti L.H.Italia srl provvede direttamente allo smaltimento in accordo alle normative vigenti valendosi della collaborazione di ditte specializzate del settore. Naturalmente durante la fase di preventivo saranno quantificati tutti i costi.

Qualora il Cliente vorrà provvedere alla rottamazione del serramento in autonomia dovrà procedere nel modo seguente:

- a) Smontare le parti mobili che possono essere fonte di pericolo;
- b) Suddividere il legno dal vetro e dal metallo;
- c) Smaltire in accordo alle normative vigenti ricorrendo, se necessario, a ditte specializzate.

### **PRESTAZIONI**

I prodotti della L.H.Italia srl sono conformi alle normative tecniche in vigore come stabilito dalla Direttiva Europea 89/106/CEE e pertanto , ove richiesto , sono stati testati presso un laboratorio notificato.

In ottemperanza ai requisiti normativi, la L.H.Italia srl mantiene la rintracciabilità dei materiali utilizzati. Per eventuali richieste, sarà sufficiente comunicare alla L.H.Italia srl i dati riportati nei documenti commerciali.

Grazie per aver scelto L.H.Italia srl